

CASTILLO DE MIRABEL |



Mirabel

RUTA: Castillo de Mirabel

LOCALIZACIÓN: La ruta transcurre por el camino que sube a la “Peña del Castillo”, desde los merenderos hasta las ruinas del Castillo.

DIFICULTAD: Baja.

DURACIÓN Y DISTANCIA: En 30 minutos se puede subir y bajar sin contar el tiempo empleado en ver el castillo. La distancia aproximada en subida y bajada son unos 1.100 metros.

INICIO Y FIN DE LA RUTA: La ruta se inicia en el desvío hacia el castillo que hay en la carretera que une Mirabel y Serradilla

TIPO DE SENDERO LOCAL: Lineal (ida y vuelta por el mismo sitio).

REALIZACIÓN DE LA RUTA: A pie o en bicicleta.

ALTURA MÁXIMA Y MÍNIMA: Desde los 567 metros de altura mínima hasta los 620 metros de altura máxima sobre el nivel del mar. La pendiente máxima es de 17'75 %.

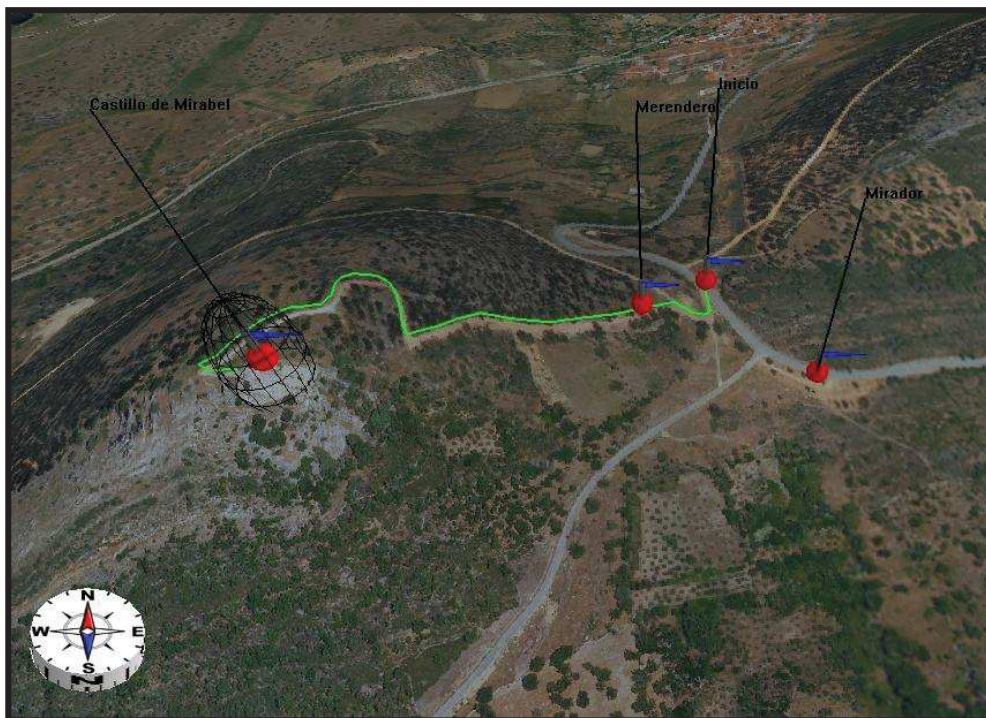
PUNTOS DE INTERÉS: Mirador, merendero y Castillo de Mirabel.

FECHAS IDÓNEAS (mes): **E F M A M J J A S O N D**

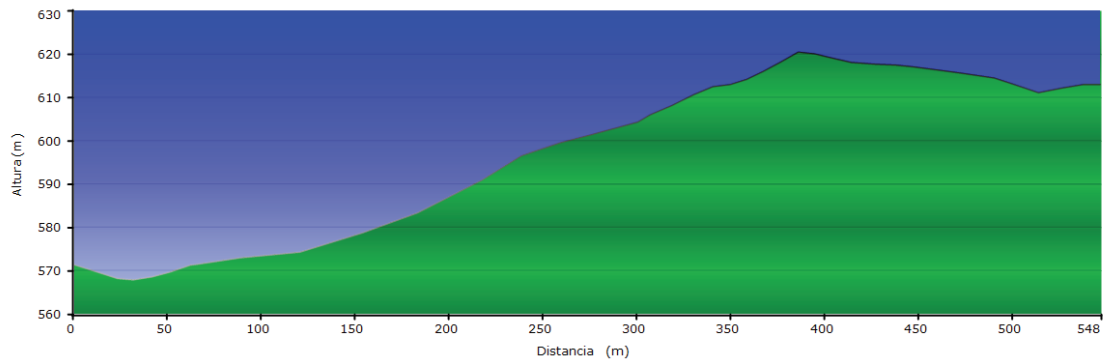
DESTINATARIOS: Ruta apta para todas las edades y también destinado a personas con inquietudes tanto medioambientales como histórico-arqueológicas.

OBJETIVOS: Realmente interesantes las ruinas del Castillo así como las vistas y paisajes desde éste..

MAPAS:



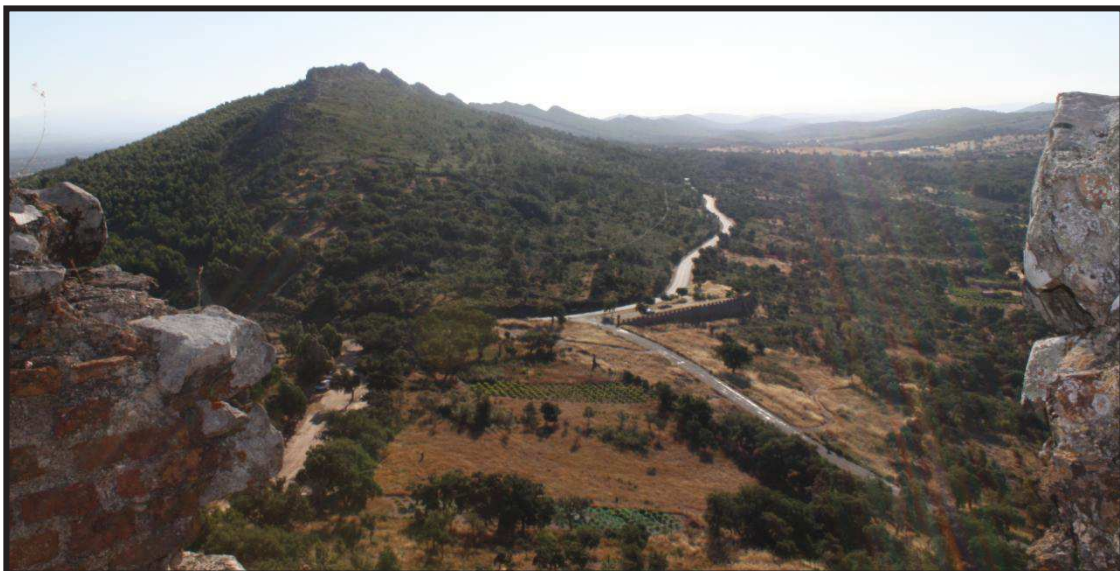
PERFIL: (Tramo de ida hacia el castillo)



WAYPOINTS O PUNTOS DE INTERES:

Nombre	Coordenadas	Altura[m]
MIRADOR	29S x=736744 y=4415290	554
INICIO	29S x=736644 y=4415375	571
MERENDERO	29S x=736583 y=4415342	572
CASTILLO DE MIRABEL	29S x=736313 y=4415215	613

DESCRIPCIÓN: El inicio de la ruta está a unos 790 metros del núcleo urbano de Mirabel, en la carretera que une Mirabel con Serradilla. A la derecha, dirección Oeste, hay un desvío de una pista de tierra, donde está el inicio real de la ruta. Si nos acercamos hasta el lugar en coche es recomendable aparcar en el mirador que hay 100 metros más adelante en dirección Serradilla. Desde este mirador se puede observar tanto la “Peña del Castillo” con las ruinas justo en el alto, como la Dehesa Boyal de Mirabel, Las Huertas, la Sierra de Santa Catalina o la Sierra de Zapatero.



Mirador



Sierra de Zapatero y Dehesa Boyal

Partimos en el punto donde la carretera que une Mirabel con Serradilla corta con la pista de subida al Castillo. En todo momento de la ruta, vamos a estar divisando el Castillo, por lo que en esta ruta es prácticamente imposible perderse, además está debidamente señalizada. Continuamos nuestro camino dirección Oeste, pasando por los merenderos, que actualmente se encuentran bastante deteriorados.



Subida al Castillo de Mirabel

A partir de aquí no hay pérdida, pues solo hay un camino de subida hasta el Castillo y la señalización es muy buena.



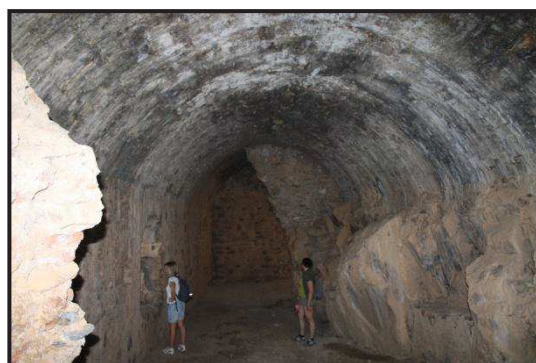
Señalización

Las vistas desde el Castillo de Mirabel son extraordinarias, se puede ver Mirabel al Norte, la Sierra de los Canchos al Este o la Sierra de Santa Catalina en dirección Sureste. Aves como buitres leonados, cigüeñas, milanos etc. son fáciles de observar en vuelo.



Vista de Mirabel desde el Castillo

A todo esto, hay que añadir que las ruinas del Castillo en sí, son un espectáculo digno de admirar como se ve en las ilustraciones siguientes.





Castillo de Mirabel

FAUNA: Se pueden observar ciertos reptiles como la culebra de escalera (*Elaphe scalaris*), culebras bastardas (*Malpolon monspessulanus*) o lagartos ocelados (*Lacerta lepida*).

A su vez desde el alto se puede observar el vuelo del buitre leonado (*Gyps fulvus*), milano (*Milvus* sp.), cigüeña (*Ciconia ciconia*), perdiz (*Alectoris rufa*), paloma torcaz (*Columba palumbus*), aguanieve (*Vanellus vanellus*), lavandera (*Motacilla* sp.), mirla (*Turdus grayi*), carbonero (*Parus major*), cogujada (*Galerida cristata*), cuervo (*Corvus corax*), petirrojo (*Erithacus rubecola*), tordo (*Sturnus unicolor*), estornino (*Sturnus vulgaris*), zorzal (*Turdus* sp.), abejaruco (*Merops apiaster*).



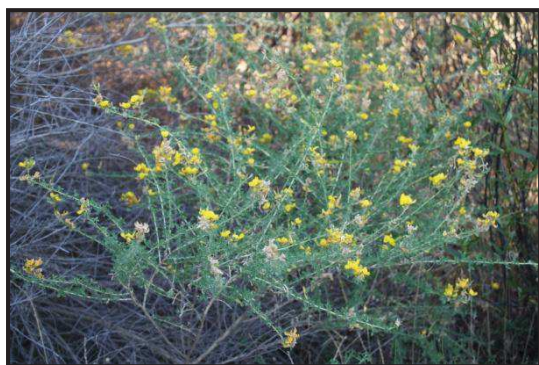
Lagartija



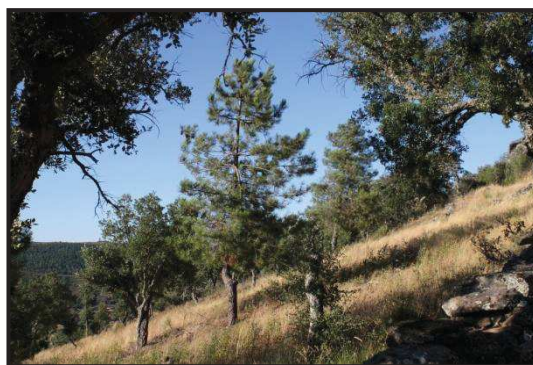
Buitre leonado

VEGETACIÓN: En esta ruta se pueden visualizar gran cantidad de especies vegetales entre las que se encuentran el pino resinero (*Pinus pinaster*), eucalipto rojo (*Eucalyptus cameldulensis*), alcornoque (*Quercus suber*), encina (*Quercus ilex*), acebuche (*Olea europaea* var. *sylvestris*), labiérnago u olivilla (*Phillyrea angustifolia*), escoba (*Cytisus scoparius*), retama amarilla (*Retama sphaerocarpa*), carquesa (*Genista tridentata*), torvisco (*Daphne gnidium*), codeso (también conocido como cambroño o rascavieja) (*Adenocarpus hispanicus*), ahulaga (*Genista hirsuta*), jara pringosa (*Cistus ladanifer*), lavanda o cantueso (*Lavandula stoechas*) o pan y quesillo (*Diplotaxis católica*).

Son abundantes los musgos, líquenes y diversas especies de hongos en la otoñada.



Codesa



Pinos resineros

ARQUEOLOGÍA: El Castillo de Mirabel data de la Edad Media según diversas fuentes. Esta fortaleza fue una de las que el rey Alfonso VIII reservó para él tras la fundación de la ciudad de Plasencia. El Castillo fue destruido en 1.196 d.C. por los Almohades y las ruinas que quedan son los restos de la remodelación efectuada sobre este en el Siglo XV por los Señores de Mirabel. Todos los pueblos que han pasado por la zona de Mirabel se han aprovechado de la ubicación estratégica de este Castillo, hoy día en ruinas.

| EL VENERO



Mirabel

RUTA: El Venero.

LOCALIZACIÓN: La ruta transcurre por la umbría de la Sierra de los Canchos, en el término municipal de Mirabel.

DIFICULTAD: Baja.

DURACIÓN Y DISTANCIA: La ruta tendrá una duración aproximada de 2 horas, con una distancia de 6,5 kilómetros.

INICIO Y FIN DE LA RUTA: Plaza Mayor de Mirabel.

TIPO DE SENDERO LOCAL: Circular.

REALIZACIÓN DE LA RUTA: A pie o en bicicleta.

ALTURA MÁXIMA Y MÍNIMA: 494-606 metros sobre el nivel del mar.

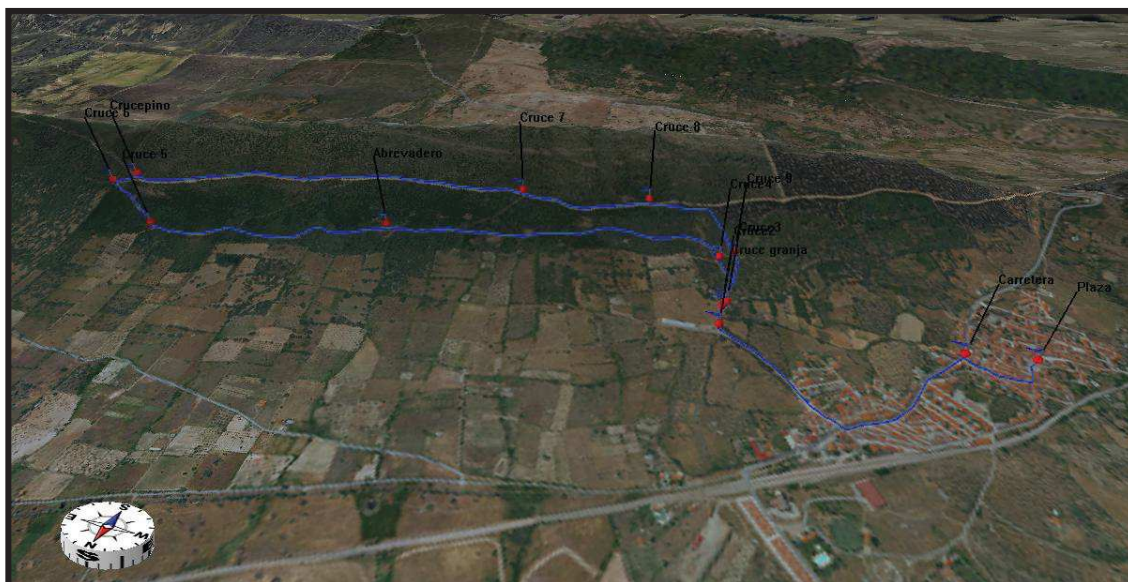
PUNTOS DE INTERÉS: Venero (antiguo abrevadero).

FECHAS IDÓNEAS (mes): E F M A M J J A S O N D

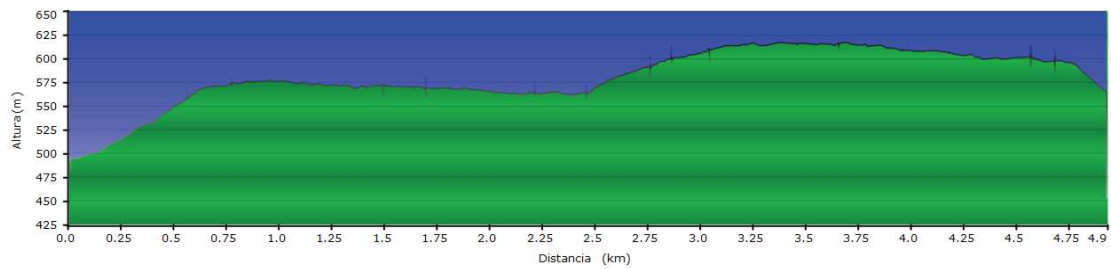
DESTINATARIOS: Aficionados al senderismo que quieran disfrutar de la naturaleza.

OBJETIVOS: Disfrutar del paisaje, observación de la fauna y vegetación del entorno.

MAPA:



PERFIL:



WAYPOINT OPUNTOS DE INTERES:

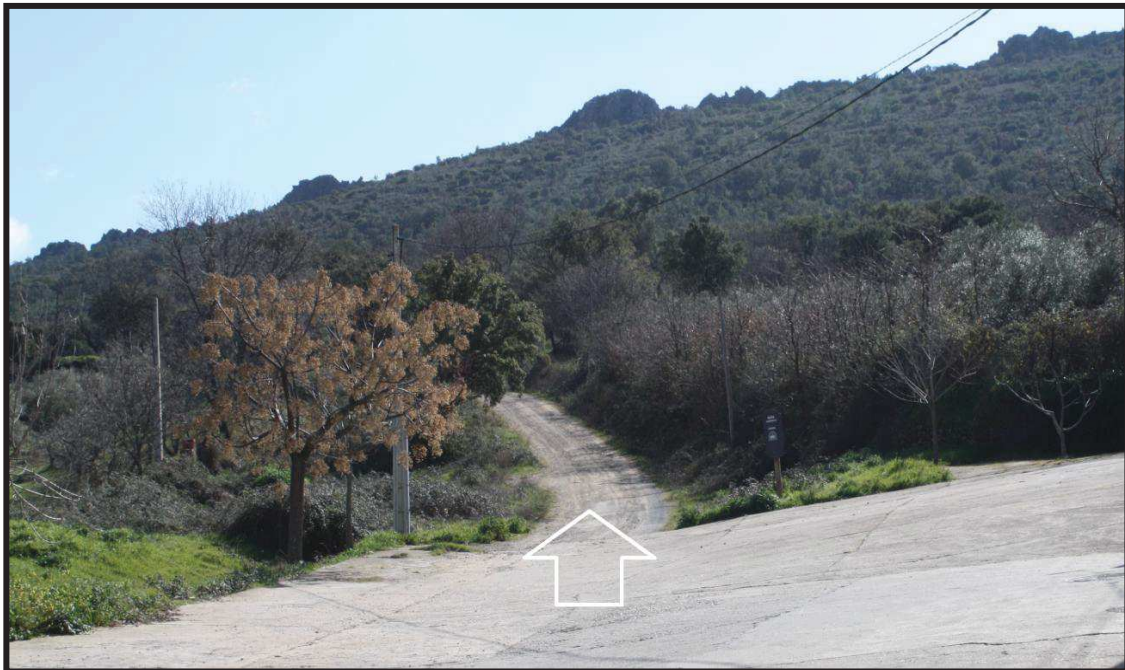
Nombre	Coordenadas	Altura[m]
Plaza	29S x=736745 y=4416279	494
Carretera	29S x=736914 y=4416367	506
Cruce granja	29S x=737473 y=4416568	526
Cruce2	29S x=737482 y=4416512	532
Cruce3	29S x=737474 y=4416493	534
Cruce4	29S x=737532 y=4416362	558
Abrevadero	29S x=738450 y=4416641	570
Cruce 5	29S x=739109 y=4416926	564
Cruce 6	29S x=739393 y=4416848	592
Cruce Pino	29S x=739314 y=4416812	601
Cruce 7	29S x=738120 y=4416405	606
Cruce 8	29S x=737772 y=4416275	602
Cruce 9	29S x=737498 y=4416334	564

DESCRIPCIÓN: Partimos desde la Plaza Mayor de Mirabel hacia la Calle San Antón, continuando por la Avenida de la Estación hasta la parada de autobuses. Una vez allí, continuamos por la calle Gabriel y Galán con dirección a la Sierra de los Canchos.



Plaza Mayor del Pueblo

Al comenzar el camino de tierra, una señal que nos indica por donde tenemos que seguir, “camino de Serradilla”.



Camino hacia la Sierra de los Canchos

Continuamos por nuestro camino hasta encontramos con un cruce cerca de una granja de gallinas, nuestra ruta continuara por el camino de la derecha (dirección Sur).



Cruce granja de gallinas

A 50 metros de este cruce nos encontramos dos nuevos cruces, en el primero iremos por la derecha, mientras que el segundo por la izquierda.



Cruce

A 80 metros de este cruce de izquierdas, nos encontramos otro cruce, nuestro camino continuara por la derecha, hasta un cruce de 3 caminos, donde seguiremos por la izquierda. Este camino nos llevara durante 2 kilómetros hasta el cruce del camino de Serradilla, pasando por un abrevadero para el ganado.



Abrevadero (Venero)

El cruce del camino de Serradilla se encuentra en una curva muy pronunciada. Ese camino se utilizaba hace unas cuantas décadas como vía de comunicación entre Serradilla y Mirabel. Nuestra ruta continúa por la derecha (siguiendo el mismo camino), a través del conocido como camino de la Umbría, en dirección Oeste.



Camino de la Umbría

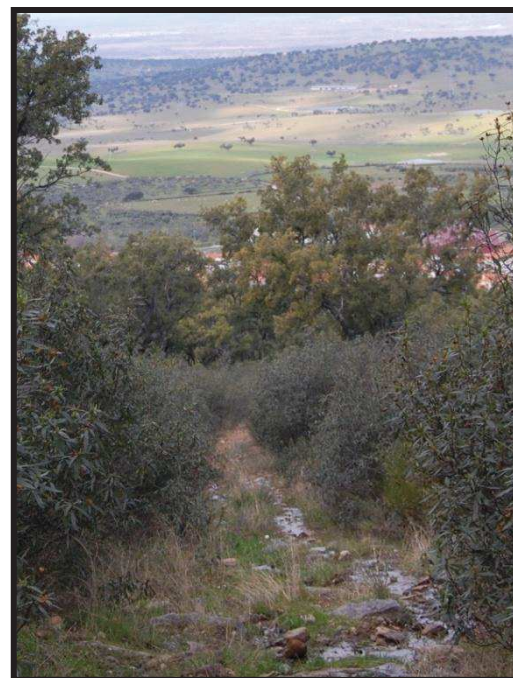


Vista desde la Sierra de los Canchos

A 1.800 metros de la curva pronunciada, donde se encontraba el cruce del camino de Serradilla, nos encontramos con un desvío a la derecha en nuestra ruta, señalado con un hito de la ruta de Serradilla.



Hito ruta Serradilla



Senda

Bajamos por esta senda señalizada hasta llegar al camino por el cual se inicio la ruta, cerca de la granja. Desde este punto seguiremos pasos atrás hasta nuestro punto de partida.



Llegada a Mirabel, al fondo la Sierra de los Canchos

FAUNA: Podemos admirar al buitre leonado (*Gyps fulvus*), buitre negro (*Aegypius monachus*), herrerillo común (*Parus caeruleus*), rabilargo (*Cyanopica cyana*), milano negro (*Milvus migrans*), cigüeña blanca (*Ciconia ciconia*), abubilla (*Upupa epops*), o mamíferos como el jabalí (*Sus scrofa*), zorro (*Vulpes vulpes*) o conejo (*Oryctolagus cuniculus*).



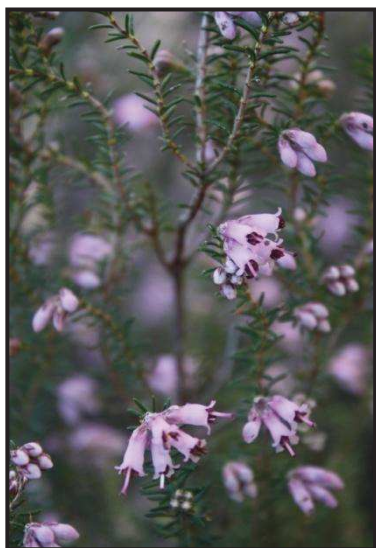
Rabilargo



Cigüeña blanca

VEGETACIÓN: Encontramos especies como el alcornoque (*Quercus suber*), roble (*Quercus pyrenaica*), pino (*Pinus pinaster*), madroño (*Arbutus unedo*), retama amarilla (*Retama sphaerocarpa*), jara cerbuna (*Cistus populifolia*), jara pringosa (*Cistus ladanifer*), jaguarzo morisco (*Cistus salviifolius*), brezo (*Erica australis*), zarza (*Rubus ulmifolius*), gamón blanco (*Asphodelus albus*), cantueso (*Lavandula stoechas*), ceborrincha (*Urginea maritima*), carquesa (*Genista tridentata*), ahulaga morisca (*Genista triacantos*), helecho (*Polipodium vulgare*),

falso azafrán (*Romulea bulbocodium*), peonía (*Paenia brotecoi*) o Narciso de Asturias (*Narcissus bulbocodium*).



Brezo



Pino

SUGERENCIAS: Se puede hacer la ruta en cualquier época del año, teniendo cuidado con la temporada de caza.